

ООО «Аналитика»

**АИИС КУЭ «Integrity ДН»
РУКОВОДСТВО ПОЛЬЗОВАТЕЛЯ**

Нижний Новгород
2008 г.

Оглавление

Введение	3
Программа «Менеджер опросов Integrity ДН»	3
1 Выбор объекта учёта.....	4
2 Настройка опроса	6
3 Выбор каналов связи.....	6
4 Опрос показаний	8
5 Отчёт.....	10

Введение

Автоматизированная информационно-измерительная система коммерческого учёта электроэнергии «Integrity DH» предназначена для сбора, хранения и обработки коммерческих данных о потреблении электроэнергии в бытовом секторе.

Сбор и хранение показаний осуществляются контроллерами Integrity, установленными на объектах учёта – в жилых домах, производственных помещениях или трансформаторных подстанциях.

Обработка показаний и построение отчётов выполняются с помощью программного обеспечения Integrity.

Программа «Менеджер контроллеров Integrity DH» (IDH – «Integrity» Domestic Household) предназначена для создания конфигураций объектов учёта и тарифных расписаний. Конфигурацией объекта учёта в системе Integrity называется документ, в котором перечислены контроллеры, установленные на объекте учёта, подключенные к ним счётчики, а также каналы связи с центром сбора данных. Тарифное расписание определяет порядок переключения тарифов в счётчиках по дням недели.

Для ручного (по команде пользователя) считывания показаний с контроллеров и построения отчётов предназначена программа «Менеджер опроса Integrity DH» (IPM – «Integrity» Poll Manager). Все необходимые для проведения опроса данные эта программа получает из заранее подготовленного документа конфигурации.

Для автоматического (по расписанию) считывания показаний с контроллеров, построения и рассылки по электронной почте отчётов предназначена программа «Сервер Integrity DH» (IDHS – «Integrity DH» Server). При автоматическом проведении опросов, построении и рассылке отчётов эта программа работает одновременно с множеством документов конфигурации.

Программа «Менеджер опросов Integrity DH»

Программа «Менеджер опросов Integrity DH» (далее IPM) предназначена для считывания показаний с контроллеров Integrity и построения отчётов. Процесс опроса и построения отчёта проходит в несколько этапов.

В верхней части окна программы отображается название текущего этапа. В нижней части окна находятся две управляющие кнопки. Левая кнопка обычно вызывает переход на следующий этап, правая – переход на предыдущий.

Далее по порядку описаны все этапы работы с программой.

1 Выбор объекта учёта

Для работы с IPM требуется загрузить готовый документ конфигурации объекта учёта, в котором находятся все необходимые сведения о счётчиках и каналах связи. Документы конфигурации всех объектов учёта должны храниться в одной папке. При загрузке IPM просматривает содержимое этой папки и предоставляет список объектов учёта (см. рис. 1).

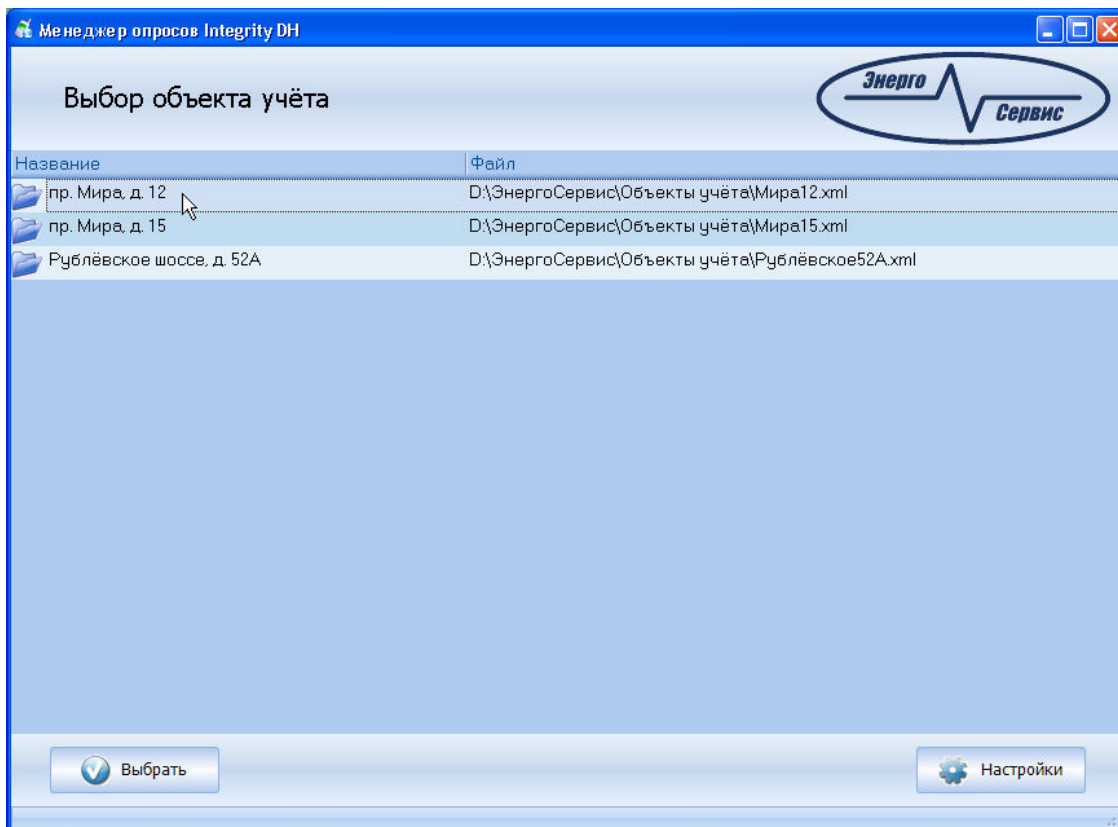


Рисунок 1 Выбор объекта учёта

Для того чтобы перейти к следующему этапу требуется выбрать из списка нужный объект учета, выделив мышью соответствующую строку, и нажав кнопку «Выбрать» (в нижней левой части окна).

Папку-хранилище документов конфигурации, а также папку для сохранения отчётов можно указать самостоятельно, нажав кнопку «Настройки» (в нижней правой части окна). В появившемся окне (см. рис. 2) с помощью выпадающих списков (см. рис. 3) указываются места расположения вышеупомянутых папок. Сделанные изменения сохраняются при нажатии кнопки «ОК».

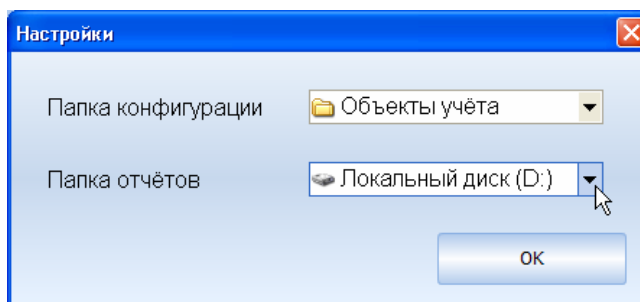


Рисунок 2 Окно настроек

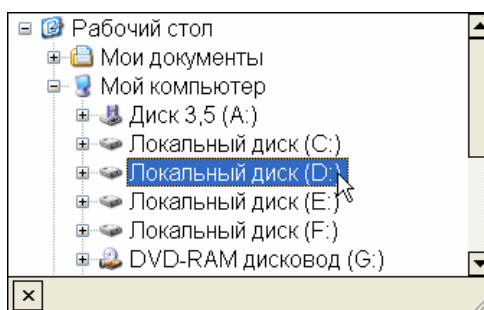


Рисунок 3 Список доступных папок

2 Настройка опроса

На данном этапе необходимо определить отчётный период, выбрать тарифы (временные зоны), а также указать, нужно ли при опросе синхронизировать время на внутренних часах контроллера по времени на компьютере. Список доступных настроек изображён на рис. 4. Отчётный период определяется одним из нижеперечисленных вариантов:

- начало текущего месяца;
- начало предыдущего месяца;
- начало текущих суток;
- начало предыдущих суток;
- текущий момент времени;
- на начало указанных суток (дата задаётся произвольно с помощью специального выпадающего списка).

Если при опросе требуется только синхронизировать время контроллера или проверить канал связи, то рекомендуется выбрать вариант «не считывать». В этом случае контроллеру не будут отправляться команды на чтение показаний.

В целях проверки или сокращения времени опроса возможен снять отметки с ненужных тарифов. Это уменьшит объём принимаемых от контроллера данных, однако не позволит сохранить полученные показания в файл – в требованиях к формату выходного файла означены два тарифа (две временных зоны). Отчёт будет доступен только для просмотра на экране.

Перед переходом на следующий этап необходимо определить конечный формат отчёта: текстовый файл формата АСКУЭ, рабочая книга Excel или HTML-документ.

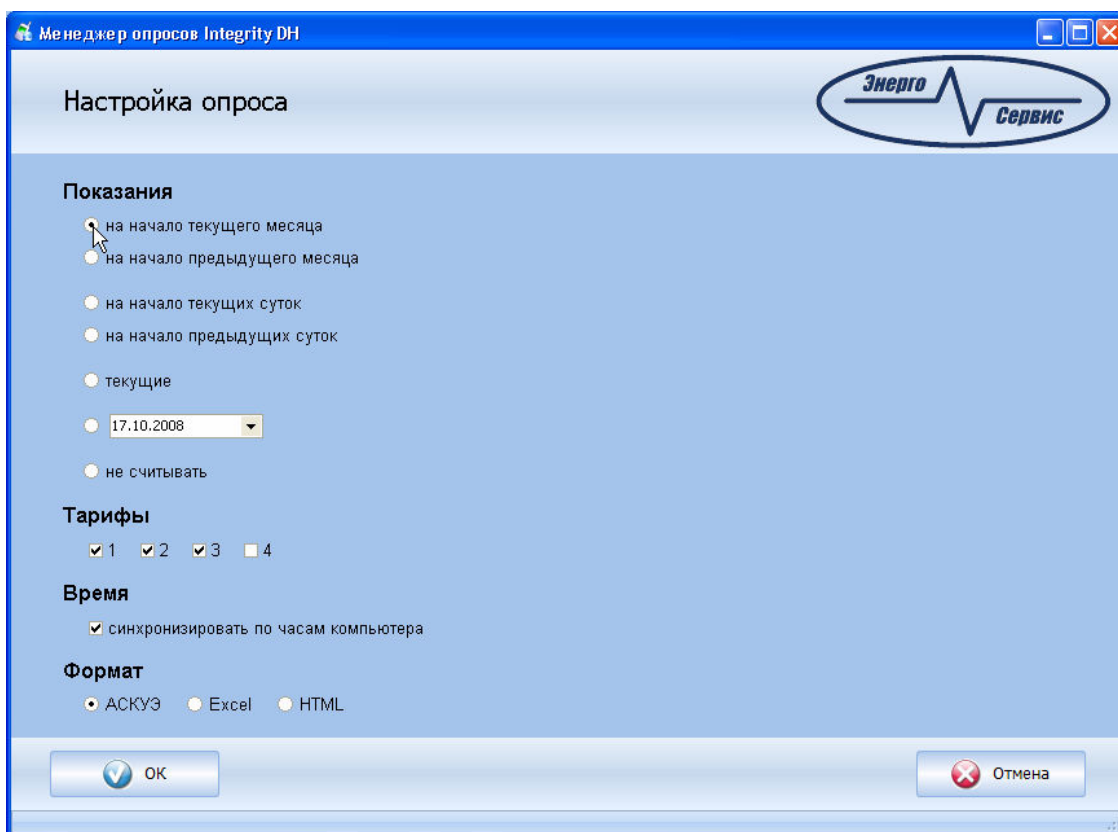


Рисунок 4 Настройка опроса

3 Выбор каналов связи

На данном этапе необходимо выбрать тип канала связи с контроллерами. Список возможных каналов (см. рис. 5) включает в себя:

- TCP/IP-соединение;
- телефонное соединение;
- прямое соединение через COM-порт.

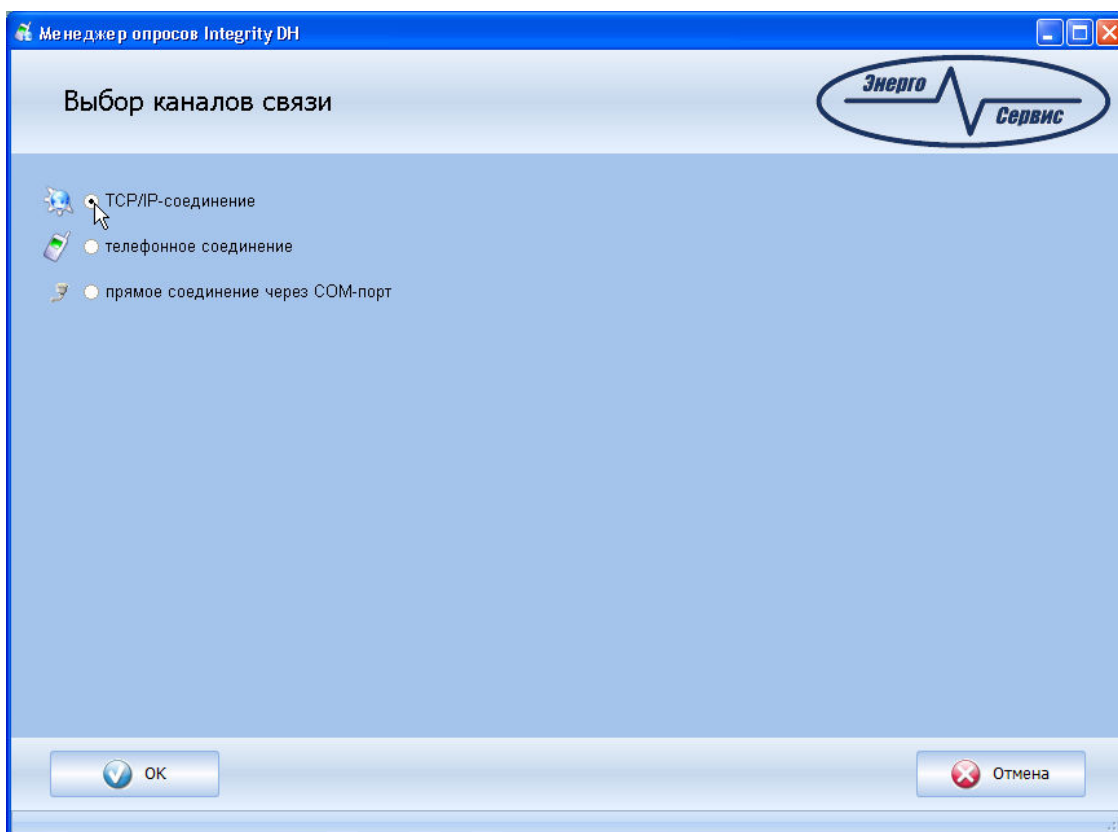


Рисунок 5 Выбор канала связи

Для выбора доступны только те каналы связи, которые описаны в документе конфигурации.

4 Опрос показаний

На данном этапе программа отображает состояние опроса показаний (см. рис. 6).

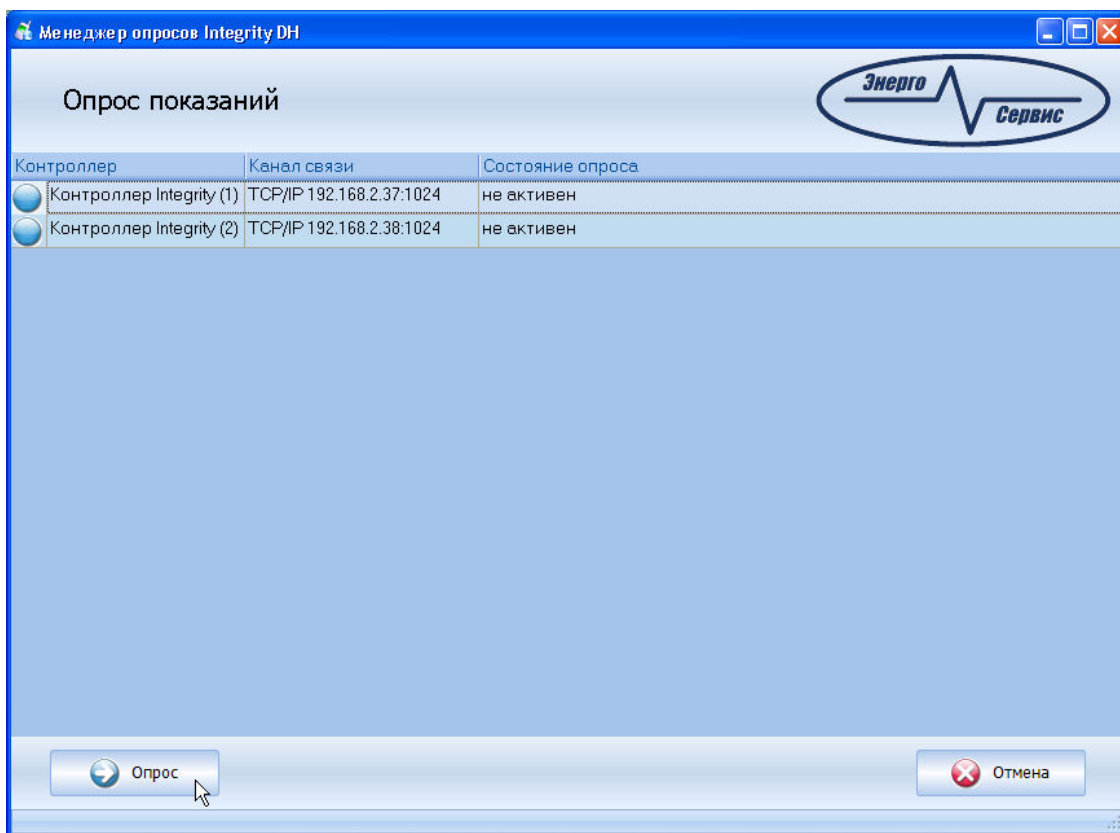


Рисунок 6 Состояние программы до начала опроса

Чтобы начать чтение показаний нужно нажать кнопку «Опрос» (в нижней левой части окна). После завершения опроса будет выведено сообщение «Опрос окончен». Перейти к следующему этапу построения отчёта по полученным показаниям возможно будет с помощью кнопки «Отчёт» (в нижней левой части окна) (см. рис. 7).

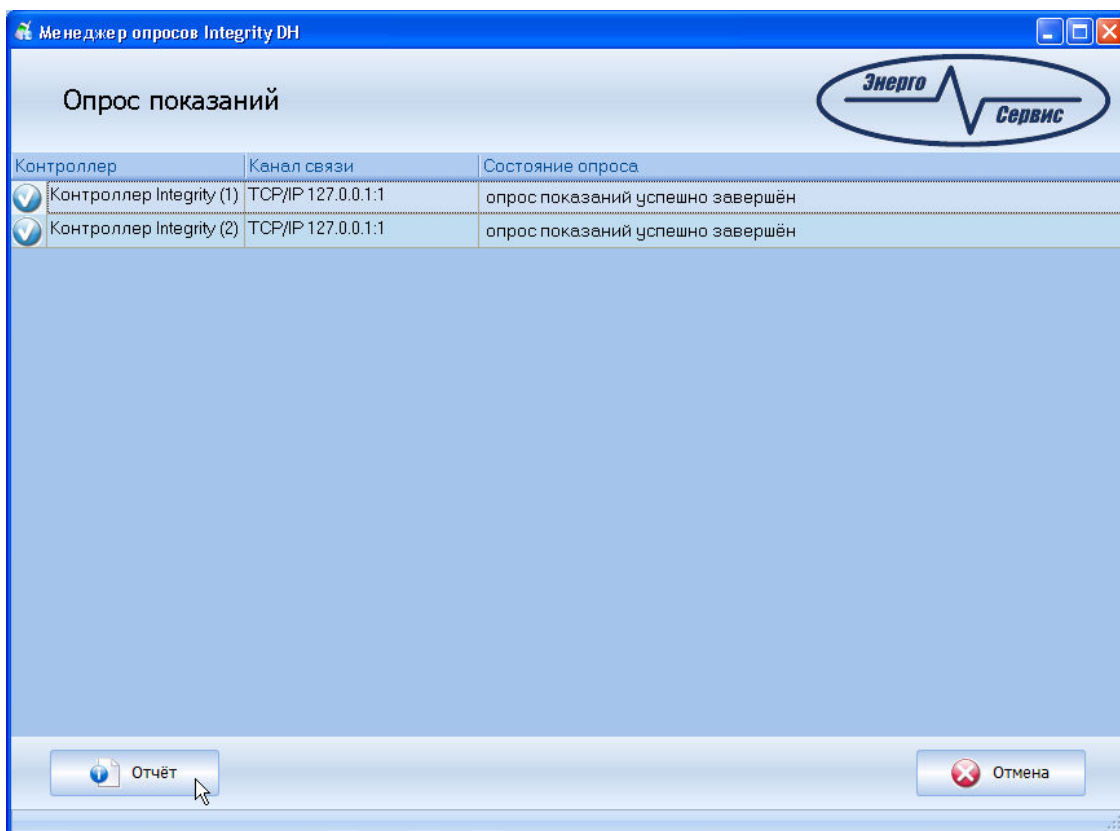


Рисунок 7 Состояние программы после завершения опроса

5 Отчёт

Форма отчёта по полученным показаниям представлена на рис. 8. В случае, если нужное показание по какой-либо причине отсутствует (например, из-за нарушения связи между счётчиком и контроллером), соответствующая клетка в таблице закрашивается красным цветом.

Менеджер опросов Integrity DH

Показания приборов учёта

Показания приборов учёта по объекту пр. Мира, д. 12

Состояние на 01.03.2008 00:00:00

Опрос проведен 07.03.2008 11:25:14

Трёхфазные счётчики Меркурий 230

№	Лицевой счёт	ФИО абонента	Номер счётчика	Квартира	Показания, кВт-ч	
					Тариф 1	Тариф 2
1	356008301		20037213	гараж	376652	37213
2	356008347	ООО "Балчуг"	18007512	офис	800751	66734

Однофазные счётчики Меркурий 200.2

№	Лицевой счёт	ФИО абонента	Номер счётчика	Квартира	Показания, кВт-ч	
					Тариф 1	Тариф 2
1	007512357	Трифонов Р.К.	23766521	кв. 1	66521	2376
2	003572131	Петров Г.Ф.	45012201	кв. 2	12201	4501
3	210037201	Агеева Ф.А.	23766734	кв. 3		
4	210048723	Гапонов П.В.	45012337	кв. 4	12337	2337

Сохранить

Новый опрос

Рисунок 8 Отчёт по собранным показаниям

Записать полученные данные в файл можно с помощью кнопки «Сохранить» (в левой нижней части окна). Новый отчёт сохраняется в папке, указанной в настройках на первом этапе. Отчёту автоматически присваивается имя, которое отображается в сообщении после сохранения.

Кнопка «Новый опрос» (в правой нижней части экрана) вернёт программу на начальный этап выбора объекта учёта.